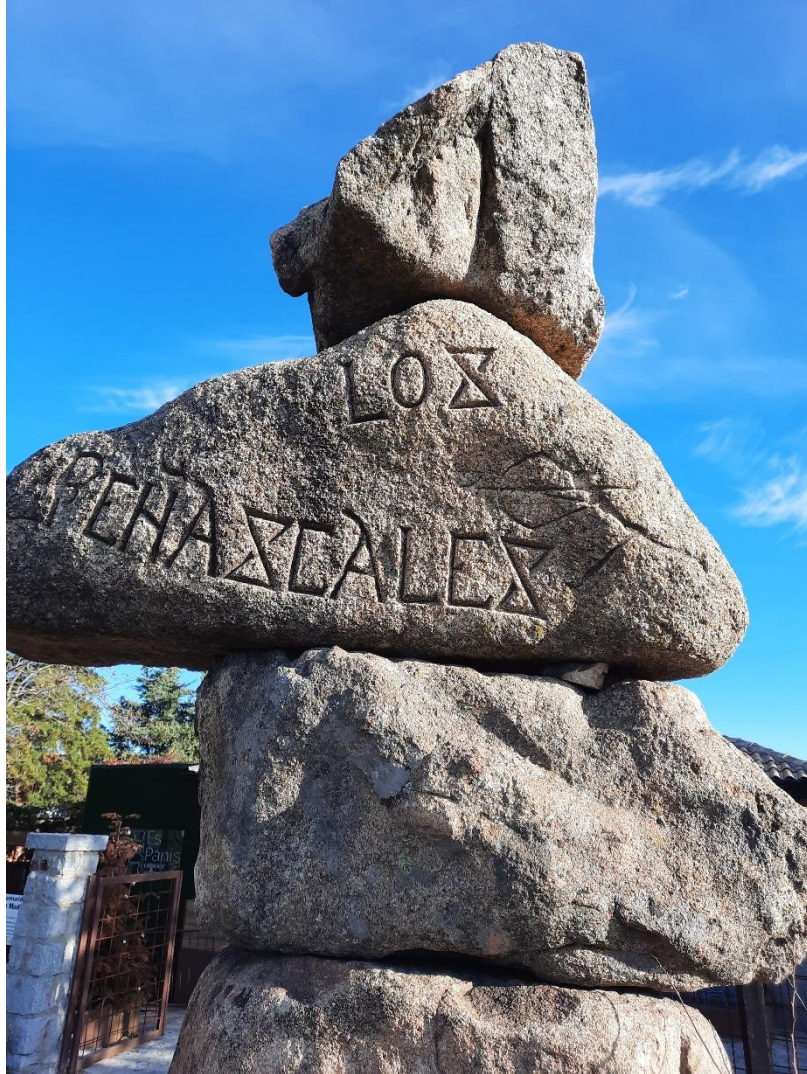


RUTA POR LOS PEÑASCALES



www.asociacionlaencina.es



fb.me/laencinadelasrozas

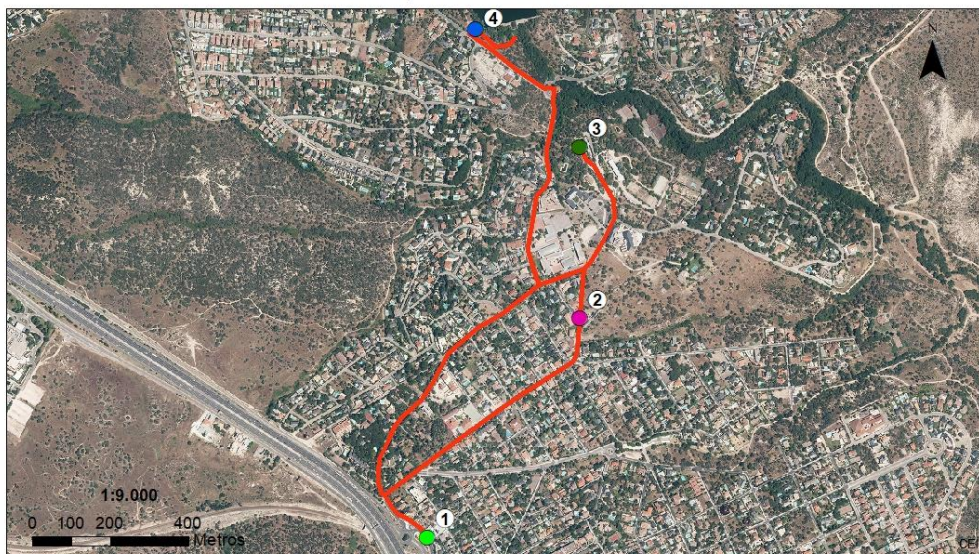


info@asociacionlaencina.es



[@laencinaLR](https://twitter.com/laencinaLR)

Recorrido con paradas Los Peñascales



- 1.Introducción: Los Peñascales
- 2.Granja avícola
- 3.Casa-palacio de Gabriel Enríquez de la Orden
- 4.Embalse de Gabriel Enríquez de la Orden
- Recorrido

CARACTERÍSTICAS DE LA RUTA:

Recorrido: 4 Km.

Duración aproximada: 2,5 horas.

Inicio del recorrido: Tr.^a Peñascales, 6, frente al restaurante El Paso, Las Rozas de Madrid.

Fecha ruta: 06/03/2022

Hora de salida: 11h.

Fin del recorrido: mismo lugar de salida.

Cómo llegar:

- **En transporte público:** Líneas 620, 622, 686 y 686A de autobús y líneas C3, C8 y C10 de Cercanías.
- **En coche:** se puede aparcar en un pequeño aparcamiento que hay delante del restaurante, en la Tr.^a Peñascales, o en la calle Rufino Sánchez, detrás del restaurante.
- **Dificultad:** baja, se va andando en todo momento por aceras o asfalto.

Recomendaciones: Calzado e indumentaria adecuada en función de la climatología. Se recomienda llevar algo de agua y gorra.

Notas: Los menores de edad han de ir siempre acompañados de un adulto que se haga responsable. La Asociación se reserva el derecho de cancelar o modificar la ruta en función de la climatología o por causa mayor.



PARADA 1. Introducción: Los Peñascales

Bienvenidos a la ruta por Los Peñascales, somos la asociación La Encina y vamos a hacer un recorrido explicando los valores culturales y naturales más importantes que encontramos en este lugar de Las Rozas y Torrelozanes.

Las normas del recorrido son las siguientes:

- No tirar basura ni desperdicios, deposítalos en los contenedores.
- Andar sin abandonar los caminos y senderos habilitados.
- No se permite realizar fuego ni arrojar colillas al suelo, pues además de poder causar fuegos, tardan muchos años en descomponerse.
- Ir los más en silencio posible.
- Respeta la flora y la fauna, no se permite arrancar o cortar plantas, o molestar a los animales que nos podamos encontrar.

Estamos en la parte norte del municipio de Las Rozas de Madrid, en el límite con el término municipal de Torrelozanes.

En cuanto al medio físico en el que nos encontramos Los Peñascales se halla entre la Sierra del Hoyo, un monte-isla de la Sierra de Guadarrama, y el Monte de El Pardo. Este enclave entre una zona montañosa y otra de llanura determina la composición de su suelo, formado, en su mayor parte, por materiales graníticos, que dan lugar, en las inmediaciones de El Pardo, a elementos arenosos, resultado de la disgregación por erosión del granito.

En lo que respecta a la hidrografía, el Arroyo de Trofas, afluente por la derecha del río Manzanares, recorre el paraje siguiendo una dirección noroeste-sureste. Este curso fluvial forma el Embalse de Gabriel Enríquez de la Orden, también llamado de Los Peñascales. Este arroyo recorre brevemente el término municipal de Las Rozas.

La vegetación es de tipo mediterráneo, con abundancia de encinas y sotos en las riberas del Arroyo de Trofas. En zonas próximas a la Autovía del Noroeste, existen retamares, que se han abierto paso ante la degradación de los encinares primitivos.

La importancia del paraje como corredor biológico entre la Sierra del Hoyo y el Monte de El Pardo determinó su inclusión dentro del Parque Regional de la Cuenca Alta del Manzanares, constituido en el año 1985.

La configuración urbana que existe hoy se remonta a finales del siglo XIX, cuando los montes que conforman su entorno perdieron su carácter comunal, procediéndose a su parcelación en grandes fincas. La primera configuración urbana surgida responde al modelo de mansiones y palacetes dispersos, utilizados por sus propietarios como residencias vacacionales.

En el siglo XX, sobre todo en su segunda mitad, las fincas primitivas fueron urbanizadas, configurándose una nueva configuración urbana, más concentrada, con el chalet

independiente como construcción más característica, igualmente destinado a segunda residencia. Este uso se ha ido perdiendo en los últimos tiempos, a favor de una utilización permanente de las viviendas.

Hoy Los Peñascales está integrado principalmente por chalets independientes, que se agrupan en diferentes urbanizaciones.

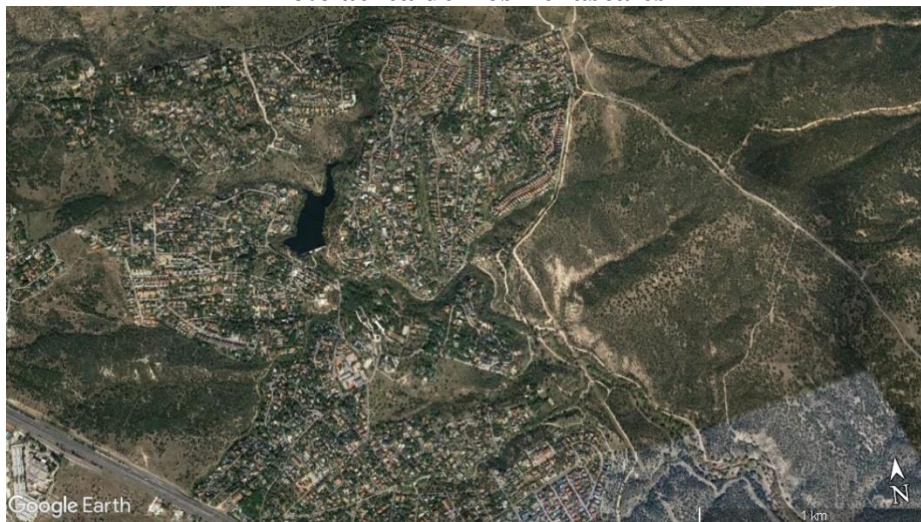
Hito de piedra singular a la entrada de Los Peñascales



La red viaria está dispuesta en cuadrícula en la zona perteneciente al municipio de Las Rozas de Madrid, mientras que, en la parte correspondiente a Torreloz, las calles y avenidas presentan un trazado curvilíneo, dada la complicada orografía del terreno. Además, ambos municipios comparten varias vías urbanas como las avenidas Gabriel Enríquez de la Orden y de Pinares o la calle El Enebral.

Este lugar llegó a contar con un pequeño apeadero de tren, actualmente desaparecido.

Foto aérea de Los Peñascales



A principios del siglo XX Gabriel Enríquez de la Orden adquiere al Marqués de Villabragima la finca llamada “Berlín”, más tarde “El Berrueco” y cuando la esposa de D.Gabriel, Dña. Paquita llegó a su nueva propiedad le cambió el nombre a “Los Peñascales”.

La única construcción que existía en la finca era una antigua casa de guardas llamada “el Caserón”.

En esta finca D.Gabriel construyó una casa-palacio, la granja avícola de Los Peñascales y varias infraestructuras hidráulicas.

Además, en la finca, de más de 500 hectáreas, llegó a plantar más de 150.000 árboles, entre pinos, fresnos, chopos, encinas y enebros, entre otras especies.

PARADA 2. Granja avícola de Los Peñascales

Además de su función residencial, Los Peñascales acogió a finales de 1920 una relevante actividad industrial. La granja avícola de Los Peñascales, fundada por Gabriel Enríquez de la Orden.

Fue la primera granja avícola de España, la más moderna y mejor dotada.

D. Gabriel adquirió en Francia, Inglaterra y América los mejores ejemplares de gallina blanca “Leghorn”. Comenzó la explotación con incubadoras Champion, de 600 huevos cada una y viendo el buen resultado amplió las instalaciones y construyó el primer gallinero de ponedoras de 66 metros de largo por 5 metros de ancho.

La granja llegó a producir más de 140 huevos anuales por ave y, en algún caso, de 260 hasta 300 huevos anuales.

Granja avícola de Los Peñascales



Los gallineros albergaron en su interior hasta 10.000 gallinas ponedoras.

A la granja venían vehículos a recoger los huevos que eran distribuidos por todo el país.

La granja también destacó por la producción industrial de miel y por haber aclimatado en España el karakul, una variedad de ganado ovino procedente de Asia, del que se obtiene el astracán.

Raza ovina karakul y abrigo de astracán



PARADA 3. Casa-palacio de Gabriel Enríquez de la Orden

En la finca D. Gabriel construyó su casa, una casa-palacio en piedra de granito y con cubiertas de pizarra. Se siguió un estilo parecido al empleado en el Palacio de la Magdalena de Santander, una mezcla de estilos franceses e ingleses, con incorporación de elementos típicos de la arquitectura serrana madrileña.

En 1955, D. Gabriel se desprendió de 72.556 metros cuadrados de terreno, en el que estaban incluidos la antigua casa de guardas llamada “el Caserón”, y la casa-palacio, vendiéndoselos al Instituto Nacional de Industria (INI). En 1960 le fueron vendidos al INI otra serie de metros cuadrados de terreno para recreo y descanso de sus empleados.

Desde 1995 este patrimonio lo gestiona la Sociedad Estatal de Participaciones Industriales (SEPI), pasándose a llamar Campus Los Peñascales, donde se realizan actividades formativas, incluyendo alojamiento y restauración.

Casa-palacio de D. Gabriel y entrada al Campus Los Peñascales



PARADA 4. Embalse de Gabriel Enríquez de la Orden

El embalse debe su nombre a Gabriel Enríquez de la Orden, aunque coloquialmente se le conoce como embalse de Los Peñascales. Está situado en las primeras estribaciones de la Sierra del Hoyo, dentro del municipio de Torrelodones.

La presa y el embalse fueron construidos por la empresa Agroman en 1962 para abastecimiento de agua de las urbanizaciones de su entorno, si bien ha perdido este uso con el desarrollo de otras infraestructuras hidráulicas por parte del Canal de Isabel II, que suministran agua a Los Peñascales.

Está ubicado sobre el Arroyo de Trofas, afluente por la derecha del Manzanares, a cuya cuenca hidrográfica pertenece. Aguas abajo aún se pueden contemplar el edificio de la depuradora y los depósitos con los que se cumplía su función de abastecimiento de agua. Hoy ese edificio se utiliza para actividades culturales.

El embalse tiene una extensión de 2 hectáreas aproximadamente, cuenta con capacidad para 120.000 metros cúbicos de agua y una presa de más de 15 metros de altura. El embalse y la presa pasaron a ser propiedad del Ayuntamiento de Torrelodones en 2014 tras una cesión por parte de sus anteriores dueños.

Embalse y presa de Gabriel Enríquez de la Orden



El embalse, que ha dado lugar a un humedal, está integrado, desde el año 1985, dentro del Parque Regional de la Cuenca Alta del Manzanares.

En esta zona existe una gran abundancia de vegetación de ribera en muy buen estado de conservación. Destacan los fresnos, los sauces, chopos y juncos entre otras especies. Este humedal además actúa como corredor natural y como refugio para muchas especies animales, sobre todo aves, de las cuales encontramos gran variedad.